

T.C
TUNCELİ VALİLİĞİ
HALİDE EDİP ANAOKULU MÜDÜRLÜĞÜ

2024-2028 STRATEJİK PLANI





***Akıl ve mantığın halledemeyeceği mesele
olmadığını, aklın rehberinin de bilgi ve
bilim olduğunu belirten Atatürk: “Başarı
ancak adaletli bir planla ve en rasyonel
tarzda çalışmakla mümkün olabilir”
Mustafa Kemal ATATÜRK***

K. Atatürk

Halide Edip Anaokulu

İli: TUNCELİ		İlçesi: Merkez	
Adres:	Moğultay Mah. Nupelda Ayaz Güloğlu Cad. No:15	Coğrafi Konum (link)	https://maps.app.goo.gl/uBt2XLsWubyaGTcLA
Telefon Numarası:	0 428 212 25 58	Faks Numarası:	
E- Posta Adresi:	768703@meb.k12.tr	Web sayfası adresi:	https://tuncelihalideedipanaokulu.meb.k12.tr
Kurum Kodu:	768703	Öğretim Şekli:	İkili Öğretim

SUNUŞ

Günümüzde baş döndürücü bir hızla deęişen ve gelişen dünyada savrulmadan ilerleyebilmek, kaliteden ödün vermeden kurumsallığı sürdürüebilmek ve nitelikli bir eğitim için sistemli ve planlı bir çalışma yapmak büyük önem taşımaktadır. Bu nedenle kurumlar için stratejik planlamalar yapmak kaçınılmazdır. Stratejik planlar kurumların kendileri için hedefledięi varış noktalarına ulaşmak için yol haritalarını çizmek anlamını taşımaktadır.

Okul öncesi eğitimi; 3-4-5 yaş grubundaki çocukların bedensel, zihinsel, duygusal ve sosyal yönden gelişmelerini destekleyen, onları toplumun kültürel değerleri doğrultusunda yönlendiren ve temel eğitim bütünlüğü içinde ilköğretime hazırlayan örgün eğitimin ilk basamağıdır. Öğrenim sürecinin en önemli basamağı olan bu dönemde edinilen beceriler yaşantının bütün evrelerini etkiler. Kurumun yüklenmiş olduęu bu büyük sorumluluğun tüm çalışanlar açısından bilinmesi ve çalışmalara doğru yön verebilme ancak stratejik plan ile mümkündür. “ Stratejik Plan” kurum çalışanları açısından şeffaflık ve yarınını bilmektir.

Halide Edip Anaokulu olarak temel hedefimiz geleceğimizin teminatı olan çocuklarımızı, kişilięi sağlam temellere oturmuş temel güven duygusuna sahip sağlıklı, mutlu, çevreye duyarlı, milli ve manevi değerleri benimsemiş iyi bir insan olarak yetiştirmektir. Bu hedefe yönelik belirlenen stratejik amaçlar doğrultusunda okulumuzun 2024-2028 yıllarına ait stratejik planı hazırlanmıştır. Katılımcı bir anlayışla oluşturulan Stratejik Plan ile okulumuzun eğitim kalitesinin daha da güçlendirilmesi hedeflenmiştir. Stratejik Planda belirlenen hedeflerimize ne ölçüde ulaştığımız her yılsonunda gözden geçirilerek gerekli revizyonlar yapılacaktır.

Stratejik planda belirlenen hedeflere ulaşmamızın okulumuzun kurumsallaşma sürecine çok önemli katkılar sağlayacağına inanıyor, planın hazırlanmasında emeęi geçen Stratejik Plan ekibine ve uygulanmasında yardımcı olacak tüm iç ve dış paydaşlara teşekkür ediyorum.

Derman DEMİR

Okul Müdürü

İÇİNDEKİLER

1. GİRİŞ VE STRATEJİK PLANIN HAZIRLIK SÜRECİ	6
1.1 Strateji Geliştirme Kurulu ve Stratejik Plan Ekibi	6
1.2 Planlama Süreci:	6
2. DURUM ANALİZİ	7
2.1 Kurumsal Tarihçe	8
2.2 Uygulanmakta Olan Stratejik Planın Değerlendirilmesi	8
2.3 Yasal Yükümlülükler ve Mevzuat Analizi.....	9
2.4 Üst Politika Belgeleri Analizi	11
2.5 Faaliyet Alanları ile Ürün/Hizmetlerin Belirlenmesi.....	12
2.6 Paydaş Analizi	13
2.7 Kuruluş İçi Analiz.....	18
2.7.1 Teşkilat Şeması.....	19
2.7.2 İnsan Kaynakları.....	21
2.7.3 Teknolojik Düzey	24
2.7.4 Mali Kaynaklar	25
2.7.5 İstatistik Veriler	27
2.8 Çevre Analizi (PESTLE)	29
2.9 GZFT Analizi	31
2.10 Tespit ve İhtiyaçların Belirlenmesi	32
3. GELECEĞE BAKIŞ	34
3.1 Misyon	34
3.2 Vizyon.....	34
3.3 Temel Değerler	34
4. AMAÇ, HEDEF VE PERFORMANS GÖSTERGESİ İLE STRATEJİLERİN BELİRLENMESİ	35
4.1 Amaçlar	35
4.2 Hedefler.....	35
4.3 Performans Göstergeleri	35
4.4 Stratejiler	36
4.5 Maliyetlendirme	43
5. İZLEME VE DEĞERLENDİRME	44

TABLULAR

Tablo 1. Strateji Geliştirme Kurulu ve Stratejik Plan Ekibi Tablosu.....	6
Tablo 2. Yasal Yükümlülükler Tablosu	10
Tablo 3. Üst Politika Belgeleri Analizi Tablosu	11
Tablo 4. Faaliyet Alanlar/Ürün ve Hizmetler Tablosu	12
Tablo 5. Paydaş sınıflandırma ve etki/önem matrisi	14
Tablo 6. Yararlanıcı Ürün/Hizmet Matrisi.....	15
Tablo 7. Veli Anketi Sonuçları Tablosu	16
Tablo 8. Öğretmen Anketi Sonuçları Tablosu	17
Tablo 9. Kurum İçi Analiz İçerik Tablosu	19
Tablo 10. Çalışanların Sayısı Tablosu.....	20
Tablo 11. Çalışanların Görev Dağılımı Tablosu.....	21
Tablo 12. İdari Personelin Hizmet Süresine İlişkin Bilgiler Tablosu	22
Tablo 13. Kurumda Oluşan Yönetici Sirkülasyonu Oranı Tablosu	22
Tablo 14. İdari Personelin Katıldığı Hizmet İçi Programları Tablosu.....	22
Tablo 15. Öğretmenlerin Hizmet Süreleri (Yıl İtibarıyla) Tablosu	23
Tablo 16. Kurumda Gerçekleşen Öğretmen Sirkülasyonunun Oranı Tablosu	23
Tablo 17. Öğretmenlerin Katıldığı Hizmet İçi Eğitim Programları Tablosu.....	23
Tablo 18. Kurumdaki Mevcut Hizmetli/ Memur Sayısı Tablosu	24
Tablo 19. Teknolojik Araç-Gereç Durumu Tablosu.....	24
Tablo 20. Fiziki Mekân Durumu Tablosu.....	24
Tablo 21. Kaynak Tablosu.....	25
Tablo 22. Harcama Kalemleri Tablosu	26
Tablo 23. Gelir-Gider Tablosu.....	26
Tablo 24. Okulda Yapılan Faaliyetler Tablosu.....	27
Tablo 25. Isınma Durumu Tablosu	28
Tablo 26. Yıllara Göre Öğrenci Durumu Tablosu	28
Tablo 27. PESTLE Analiz Tablosu	29
Tablo 28. GZFT Listesi Tablosu	31
Tablo 29. GZFT Stratejileri Tablosu	32
Tablo 30. Tahmini Maliyet Tablosu.....	43
Tablo 31. İzleme ve Değerlendirme Dönemi Tablosu	44
Tablo 32. İzleme ve Değerlendirme Şablonu	44

1. GİRİŞ VE STRATEJİK PLANIN HAZIRLIK SÜRECİ

1.1 Strateji Geliştirme Kurulu ve Stratejik Plan Ekibi

Strateji Geliştirme Kurulu: Okulumuz Strateji Geliştirme Kurulu okul müdürünün başkanlığında, bir okul müdür yardımcısı, bir öğretmen ve okul/aile birliği başkanı ile bir yönetim kurulu üyesi olmak üzere 5 kişiden oluşmaktadır.

Stratejik Plan Ekibi: Okulumuz Stratejik Plan Ekibi okul müdürü tarafından görevlendirilen müdür yardımcısı başkanlığında, belirlenen iki öğretmen ve gönüllü bir veliden oluşmaktadır.

Tablo 1. Strateji Geliştirme Kurulu ve Stratejik Plan Ekibi Tablosu

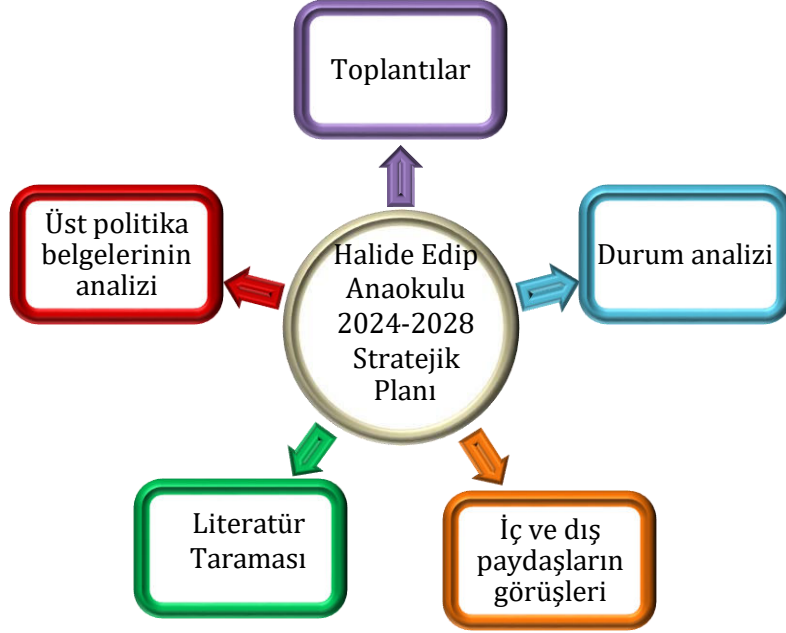
Strateji Geliştirme Kurulu Bilgileri		Stratejik Plan Ekibi Bilgileri	
Adı Soyadı	Ünvanı	Adı Soyadı	Ünvanı
Derman DEMİR	Okul Müdürü	Mehmet Can TEKİN	Müdür Yardımcısı
Mehmet Can TEKİN	Müdür Yardımcısı	Ezgi ERAT	Okul Öncesi Öğrt.
Hacer DOĞAN EROĞLU	Okul Öncesi Öğrt.	Buse İNAN	Okul Öncesi Öğrt.
İlker ÖZBİLEN	O.A.B. Başkanı	Müjde COŞKUN	Veli
Ali GÜLÜM	O.A.B. Başkanı Yar.		

1.2 Planlama Süreci:

5018 Sayılı Kamu Mali Yönetimi ve Kontrol Kanunu'nun 9. maddesiyle kamu idarelerinin stratejik planlarını hazırlamaları zorunlu kılınmış ve bununla ilgili yetkilendirme yapılmıştır.

Milli Eğitim Bakanlığı Strateji Geliştirme Başkanlığının 2022/21 sayılı Genelgesi ve 2024-2028 Stratejik Plan Hazırlık Program Kılavuzu yayımlandıktan sonra MEB 2024-2028 Stratejik Plan Hazırlama Programında belirtilen usul ve esaslara uygun olarak okulumuz Strateji Geliştirme Kurulu ve Stratejik Plan Hazırlama Ekibi oluşturulmuştur. Ekip tarafından oluşturulan çalışma takvimi kapsamında ilk aşamada durum analizi çalışmaları yapılmış ve

durum analizi aşamasında, paydaşlarımızın plan sürecine aktif katılımını sağlamak üzere paydaş anketi yapılmıştır. Durum analizinin ardından geleceğe yönelim bölümüne geçilerek okulumuzun amaç, hedef, gösterge ve stratejileri belirlenmiştir.



2. DURUM ANALİZİ

Stratejik planlama sürecinin ilk adımı olan durum analizi, okulumuzun “neredeyiz?” sorusuna cevap vermektedir. Okulumuzun geleceğe yönelik amaç, hedef ve stratejiler geliştirebilmesi için öncelikle mevcut durumda hangi kaynaklara sahip olduğu ya da hangi yönlerinin eksik olduğu ayrıca, okulumuzun kontrolü dışındaki olumlu ya da olumsuz gelişmelerin neler olduğu değerlendirilmiştir. Dolayısıyla bu analiz, okulumuzun kendisini ve çevresini daha iyi tanımasına yardımcı olacak ve stratejik planın sonraki aşamalarından daha sağlıklı sonuçlar elde edilmesini sağlayacaktır.

Durum analizi bölümünde, aşağıdaki hususlarla ilgili analiz ve değerlendirmeler yapılmıştır;

- Kurumsal tarihçe
- Uygulanmakta olan planın değerlendirilmesi
- Mevzuat analizi

- Üst politika belgelerinin analizi
- Faaliyet alanları ile ürün ve hizmetlerin belirlenmesi
- Paydaş analizi
- Kuruluş içi analiz
- Dış çevre analizi (Politik, ekonomik, sosyal, teknolojik, yasal ve çevresel analiz)
- Güçlü ve zayıf yönler ile fırsatlar ve tehditler (GZFT) analizi
- Tespit ve ihtiyaçların belirlenmesi

2.1 Kurumsal Tarihçe

Okulumuz Tunceli/Merkez Moğultay Mahallesi Nupelda Ayaz Güloğlu Caddesi üzerinde bulunmaktadır. Okulumuz 2019 yılına kadar Halide Edip Mesleki ve Teknik Anadolu Lisesi uygulama sınıfı olarak faaliyet göstermiştir. 2021 yılı Eylül ayı itibariyle Halide Edip Anaokulu adıyla tek katlı yıldız tip bağımsız anaokulu olarak eğitim-öğretime devam etmiştir. Okulumuzda ikili öğretim yapılmaktadır.

2.2 Uygulanmakta Olan Stratejik Planın Değerlendirilmesi

2019-2023 Stratejik Planı; stratejik plan hazırlık süreci, durum analizi, geleceğe bakış, maliyetlendirme ile izleme ve değerlendirme olmak üzere beş bölümden oluşmuştur. Gelişim ve sorun alanları ayrımında eğitim ve öğretim faaliyetlerine ilişkin üç temel tema olan Eğitime Erişim, Eğitimde Kalite ve Kurumsal Kapasite kullanılmıştır. Halide Edip Anaokulu Müdürlüğü Stratejik Planı İzleme ve Değerlendirme kapsamında, performans göstergeleri ve stratejiler ile gerçekleştirilen faaliyetlerin gerçekleşme durumları tespit edilerek, hedeflerle kıyaslanmış ve aşağıda belirtilen hususlar ortaya çıkmıştır:

Okulumuz öğrencilerinin içerisinde düzenli devamsızlık yapanların oranı 2022 yılından itibaren düşüşe geçmiştir. Derslik başına düşen öğrenci sayılarımız 18 hedefine yakın olmakla birlikte sınıfların küçük olmasından dolayı sınıf ortamı öğretmen hareketini sınırlamaktadır.

2.3 Yasal Yüklümlülükler ve Mevzuat Analizi

Halide Edip Anaokulu Müdürlüğünün yasal yetki, görev ve sorumlulukları başta T.C. Anayasası olmak üzere Cumhurbaşkanlığı Teşkilatı Hakkında Cumhurbaşkanlığı Kararnamesi, faaliyet alanlarına yön veren ve kurumun misyonuna, vizyonuna ulaşmasını sağlayan 1739 sayılı Millî Eğitim Temel Kanunu, 222 Sayılı Millî Eğitim Temel Kanunu, 652 Sayılı MEB Teşkilat ve Görevleri Hakkındaki Kanun Hükmünde Kararname, Okul Öncesi Eğitim ve İlköğretim Kurumları Yönetmeliği esaslarına göre belirlenmiştir.

Bu noktadan hareketle görev ve sorumluluklarımız;

1. Kanun, Kanun Hükmünde Kararname, Tüzük, Genelge ve Yönetmeliklerdeki ilgili hükümleri yerine getirmek.
2. Eğitim-öğretim hizmetleri, insan kaynaklarının gelişimi, stratejik plan hazırlama, stratejik plan izleme- değerlendirme süreci iş ve işlemleri faaliyetlerini yürütmek.
3. Resmi kurum ve kuruluşlar, sivil toplum kuruluşları ve özel sektörle mevzuat hükümlerine aykırı olmamak ve faaliyet alanlarını kapsamak koşuluyla protokoller ve diğer işbirliği çalışmalarını yürütmek.
4. Okul öncesi öğrencilerinin okula kayıt, devamsızlık, sosyal sorumluluk çalışmaları vb. iş ve işlemlerini yürütmek.

Tablo 2. Yasal Yükümlülükler Tablosu

Yasal Yükümlülük	Dayanak	Tespitler	İhtiyaçlar
<p>Kanun, Kanun Hükmünde Kararname, Tüzük, Genelge ve Yönetmeliklerdeki ilgili hükümleri yerine getirmek.</p> <p>Eğitim-öğretim hizmetleri, insan kaynaklarının gelişimi, stratejik plan hazırlama, stratejik plan izleme- değerlendirme süreci iş ve işlemleri faaliyetlerini yürütmek.</p> <p>Resmi kurum ve kuruluşlar, sivil toplum kuruluşları ve özel sektörle mevzuat hükümlerine aykırı olmamak ve faaliyet alanlarını kapsamak koşuluyla protokoller ve diğer işbirliği çalışmalarını yürütmek.</p> <p>Okul öncesi öğrencilerinin okula kayıt, devamsızlık, sosyal sorumluluk çalışmaları vb. iş ve işlemlerini yürütmek.</p>	<ul style="list-style-type: none"> • T.C. Anayasası • 1739 Sayılı Millî Eğitim Temel Kanunu • 652 Sayılı MEB Teşkilat ve Görevleri Hakkındaki Kanun Hükmünde Kararname • 222 Sayılı Millî Eğitim Temel Kanunu • 657 Sayılı Devlet Memurları Kanunu • 5442 Sayılı İl İdaresi Kanunu • 439 Sayılı Ek Ders Kanunu • 5018 sayılı Kamu Mali Yönetimi ve Kontrol Kanunu • MEB Millî Eğitim Müdürlükleri Yönetmeliği • 26 Şubat 2018 tarihinde yayımlanan Kamu İdarelerinde Stratejik Planlamaya İlişkin Usul ve Esaslar Hakkındaki Yönetmelik • Okul Öncesi Eğitim ve İlköğretim Kurumları Yönetmeliği • Sosyal Etkinlikler Yönetmeliği 	<ul style="list-style-type: none"> • Müdürlüğümüz hizmetlerini mevzuattaki hükümlere uygun olarak yürütmektedir. • Diğer kurumlarla işbirliği gerektiren çalışmalarda, gerek tabi olduğumuz mevzuat gerekse diğer kurumların mevzuatları arasında uyumsuzluk ortaya çıkabilmektedir. • Tabi olduğumuz mevzuatın kapsamı, Müdürlüğümüzün yetkilerini çeşitlendirmekle birlikte sınırlamaktadır. • Kurumsal kültürümüz, mevzuatta sık yaşanan değişikliklere hazırlıklı olmasına rağmen öğrenci ve velilerimizden oluşan paydaşlarımız yeni ve farklı çalışmalara uyuma direnç göstermektedir. 	<ul style="list-style-type: none"> • Diğer kurumlarla işbirliğinde, yetki alanının genişletilmesi • Mevzuat itibarıyla Okul Müdürlerinin yetkilerinin artırılması • Eğitim uygulamaları konusunda ulusal düzeyde tanıtım çalışmaları yaparak öğrenci ve velilerinin bilgilendirilmesi • Mevzuatta ihtiyaç duyulan değişikliklerde “yenileme” çalışmaları yerine “güncelleme” çalışmalarına yer verilmesi <p>Mevzuatın, çalışanların kendilerini güvende hissedebileceği şekilde yeniden düzenlenmesi.</p> <ul style="list-style-type: none"> • Öğrenci velilerinin eğitim faaliyetlerine müdahale alanlarının sınırlandırılması için yasal tedbirlerin alınması.

2.4 Üst Politika Belgeleri Analizi

Üst politika belgeleri;

- 12. Kalkınma Planı
- Orta Vadeli Programı
- Cumhurbaşkanlığı Yıllık Programı
- Millî Eğitim Bakanlığı Stratejik Planı
- İl Millî Eğitim Müdürlüğü Stratejik Planı
- Okulu ilgilendiren ulusal, bölgesel ve sektörle strateji eylem planlarını ifade eder.

Tablo 3. Üst Politika Belgeleri Analizi Tablosu

Üst Politika Belgesi	İlgili Bölüm/Referans	Verilen Görevler/İhtiyaçlar
12.Kalkınma Planı	559.2, 559. 3. madde paragrafları 565.1, 565. 7. madde paragrafları 583.3 madde paragrafı 649. madde paragrafı 654, 655, 658, 659, 661, 662, 663, 664, 667, 670, 672, 673, 675, 678, 679 maddeler ve alt paragraflar	Girişimciliğin geliştirilmesi. Fikri ve sınai mülkiyet hakları ile ilgili yapılacak çalışmalar. Sektöre yönelik iş gücünün geliştirilmesi. Hayat boyu öğrenme hizmetleri verilmesi. Eğitim öğretimin bütün kademelerinde yenilikçi ve iyileştirici uygulamaların hayata geçirilmesi.
Orta Vadeli Plan(2024-2026)	2. İstihdam (Politika ve tedbirler Madde 10) 7.Afet Yönetimi(Politika ve tedbirler Madde 13) 8.Yeşil Dönüşüm(Madde 10)	Mesleki eğitimle ilgili bilgilendirme çalışmaları. Afetlere karşı binaların güçlendirilmesi. Sıfır Atık çalışmaları.
Cumhurbaşkanlığı Yıllık Programı	Eğitim Politikalar ve tedbirler(Madde 661. 1, 661. 4, 662. 4, 663. 4, 675. 3)	Eğitim öğretimde kalitenin artırılması ve yenilikçi yaklaşımların geliştirilmesi.
Millî Eğitim Bakanlığı Stratejik Planı	Tümü	MEB Politikaları Konusunda Taşra Teşkilatına Rehberlik yapılması.
Tunceli İl Millî Eğitim Müdürlüğü Stratejik Planı	Tümü	Amaç, hedef, gösterge ve stratejilerin belirlenmesi.
Tunceli İl Özel İdaresi	Eğitim Hizmetleri Bölümü	Ortak amaç ve hedeflerin koordine edilmesi.

2.5 Faaliyet Alanları ile Ürün/Hizmetlerin Belirlenmesi

Mevzuat analizi çıktıları dolayısıyla görev ve sorumluluklar dikkate alınarak okulumuzun sunduğu temel ürün ve hizmetler belirlenmiştir. Belirlenen ürün ve hizmetler tabloda belirtildiği gibi belirli faaliyet alanları altında toplulaştırılmıştır. Faaliyet alanları ile ürün ve hizmetlerin belirlenmesi amaç, hedef ve stratejilerin oluşturulması aşamasında yönlendirici olacaktır.

Tablo 4. Faaliyet Alanlar/Ürün ve Hizmetler Tablosu

Faaliyet Alanı	Ürün/Hizmetler
Öğretim-eğitim faaliyetleri	<ul style="list-style-type: none">• Eğitim-öğretim iş ve işlemleri• Ders Dışı Faaliyet İş ve İşlemleri(Gezi, gözlem vb.)• Rehberlik Hizmetleri• Özel Eğitim Hizmetleri• Kurum Teknolojik Altyapı Hizmetleri• Anma ve Kutlama Programlarının Yürütülmesi• Sosyal, Kültürel, Sportif Etkinlikler• Öğrenci İşleri (kayıt, nakil, devam devamsızlık vb.)• Zümre Toplantılarının Planlanması ve Yürütülmesi
Stratejik Planlama, Araştırma-Geliştirme	<ul style="list-style-type: none">• Stratejik Planlama İşlemleri• İhtiyaç Analizleri• Eğitime İlişkin Verilerin Kayıtlanması• Araştırma-Geliştirme Çalışmaları• Projeler Koordinasyon
İnsan Kaynaklarının Gelişimi	<ul style="list-style-type: none">• Personel Özlük İşlemleri• Norm Kadro İşlemleri• Hizmet içi Eğitim Faaliyetleri
Fiziki ve Mali Destek	<ul style="list-style-type: none">• Okul Güvenliğinin Sağlanması• Ders Kitaplarının Dağıtımı• Taşınır Mal İşlemleri• Bütçe işlemleri• Okul Aile Birliği işleri• Temizlik, Güvenlik, Isıtma, Aydınlatma Hizmetleri• Evrak Kabul, Yönlendirme ve Dağıtım İşlemleri• Bakım-onarım işlemleri• Arşiv Hizmetleri• Sivil Savunma İşlemleri
Denetim ve Rehberlik	<ul style="list-style-type: none">• Okul/Kurumların Teftiş ve Denetimi• Öğretmenlere Rehberlik ve İşbaşında Yetiştirme Hizmetleri• Ön İnceleme, İnceleme ve Soruşturma Hizmetleri
Halkla İlişkiler	<ul style="list-style-type: none">• Bilgi Edinme Başvurularının Cevaplanması• Protokol İş ve İşlemleri• Halk ve Ziyaretçilerle İlişkiler• Okul-Aile İşbirliği• Sağlık Hizmetleri(Ağız ve Diş Sağlığı Semineri, Çocuk Hastalıkları Semineri vb.)• Veli Eğitimleri (Anne-baba eğitimi kursu)

2.6 Paydaş Analizi

Halide Edip Anaokulu Müdürlüğü paydaş analizine ilişkin model, Stratejik Plan Üst Kurulu ile Stratejik Plan Koordinasyon Ekibi üyelerinin katılımıyla gerçekleştirilen toplantı neticesinde hazırlanmıştır. Paydaşların tespiti, sınıflandırılması, önceliklerin belirlenmesi, etki-önem derecelerinin belirlenmesi ve Paydaşlardan görüş alma yöntemleri tartışılarak karara bağlanmıştır. İç ve dış paydaşların kurumumuz ile ilgili görüş, öneri ve taleplerini tespit etmek amacıyla kurumun farklı kategorilerindeki özelliklerini sorgulamaya yönelik çevrimiçi anket kullanılmıştır. Anket analizleri sonucu ortaya çıkan görüşler ortak rapor haline getirilmiştir.

İç paydaşlarımız:

- Öğrenciler
- Okul yöneticileri
- Öğretmenler
- Yardımcı personeller
- Okul aile birliği

Dış paydaşlarımız:

- Millî Eğitim Bakanlığı
- Valilik
- İl Millî Eğitim Müdürlüğü
- Veliler
- Mahalle Muhtarı
- Sağlık Ocağı
- İş Kur
- Diğer Eğitim Kurumları
- Belediye

Tablo 5. Paydaş sınıflandırma ve etki/önem matrisi

PAYDAŞLAR	İÇ PAYDAŞ	DIŞ PAYDAŞ	HİZMET ALAN	NEDEN PAYDAŞ	Paydaşın Kurum Faaliyetlerini Etkileme Derecesi	Paydaşın Taleplerine Verilen Önem	Sonuç
					Tam 5" "Çok 4", "Orta 3", "Az 2", "Hiç 1"		
					1,2,3 İzle 4,5 bilgilendir	1,2,3 gözet 4,5 Birlikte Çalış	
Millî Eğitim Bakanlığı		X		Bağlı olduğumuz merkezi idaredir.	5	5	Bilgilendir, Birlikte çalış
Valilik		X		Kurumumuzun üstü konumunda olup, hesap verilecek mercidir.	5	5	Bilgilendir, Birlikte çalış
İl Millî Eğitim Müdürlüğü		X		Amaçlarımıza ulaşmada destek için iş birliği içinde olmamız gereken kurum.	5	5	Bilgilendir, Birlikte çalış
Veliler		X	X	Doğrudan ve dolaylı hizmet aldıkları için.	4	4	Bilgilendir, Birlikte çalış
Okul Aile Birliği	X		X	Amaçlarımıza ulaşmada destek için iş birliği içinde olmamız gereken kurum.	5	5	Bilgilendir, Birlikte çalış
Öğrenciler	X		X	Hizmetlerimizden Yararlandıkları için.	5	5	Bilgilendir, Birlikte Çalış
Mahalle Muhtarı		X	X	Amaçlarımıza ulaşmada destek için iş birliği içinde olmamız gereken kurum.	1	2	İzle, Gözet
Sağlık Ocağı		X	X	Amaçlarımıza ulaşmada destek için iş birliği içinde olmamız gereken kurum.	2	4	İzle, Birlikte Çalış
Öğretmenler	X			Doğrudan işin için olması gereken kişilerdir.	5	5	İzle, Birlikte Çalış
Hizmetli Personel	X			Okul içinde dolaylı olarak işin içinde olması gerekenlerdir.	4	4	İzle, Birlikte Çalış
Okul Yöneticileri	X			Doğrudan işin için olması gereken kişilerdir.	5	5	Bilgilendir, Birlikte çalış
İş Kur		X		Amaçlarımıza ulaşmada destek için iş birliği içinde olmamız gereken kurum.	4	4	İzle, Birlikte Çalış
Diğer Eğitim Kurumları		X	X	Amaçlarımıza ulaşmada destek için iş birliği içinde olmamız gereken kurumlar.	4	5	İzle, Birlikte Çalış
Belediye		X		Amaçlarımıza ulaşmada destek için iş birliği içinde olmamız gereken kurum.	4	4	İzle, Birlikte Çalış

Paydaş analizi kapsamında, Okulun sunduğu hizmetlerle bunlardan yararlananlar ilişkilendirilir. Böylece, hangi hizmetlerden kimlerin yararlandığı açık bir biçimde ortaya konulur.

Hizmet Tablosu, yararlanıcıların ilgili olduğu ürün/hizmetleri bir arada görebilmek ve her bir ürün/hizmetin hangi yararlanıcıları ilgilendirdiğini görselleştirebilmek için faydalı bir araçtır.

Tablo 6. Yararlanıcı Ürün/Hizmet Matrisi

Ürün/Hizmet	Eğitim-Öğretim	Anma ve Kutlama Programlarının Yürütülmesi	Projeler Koordinasyon	Özel Eğitim Hizmetleri	Eğitime İlişkin Verilerin Kayıtlanması	Personel Özlük İşlemleri	Rehberlik, Sosyal etkinlikler	Hizmet içi Eğitim Faaliyetleri	Bütçe İşlemleri
Öğrenciler	X	X	O	O			O		
Veliler		O					O		
Üniversiteler			X				O		
Millî Eğitim Bakanlığı	X	O	X	O	X	X		O	X
İl Millî Eğitim Müdürlüğü	X	X	X	X	X	X	O	O	X
Valilik		O				X			
Okul Aile Birliği									O
Öğretmenler	X	X	O		O	X		X	
Diğer Eğitim Kurumları	O	O	O	O			O		

X: Tamamı O: Bir kısmı

Paydaş Görüşlerinin Alınması ve Değerlendirilmesi:

İç ve dış paydaşların kurumumuz ile ilgili görüş, öneri ve taleplerini tespit etmek amacıyla kurumun farklı kategorilerindeki özelliklerini sorgulamaya yönelik çevrimiçi anket kullanılmıştır. Anket analizleri sonucu ortaya çıkan görüşler ortak rapor haline getirilmiştir. Paydaş analizinden elde edilen veriler önem dereceleri de dikkate alınarak GZFT, gelişim/sorun alanları ve geleceğe yönelik bölümlerine yansıtılmıştır.

Tablo 7. Veli Anketi Sonuçları Tablosu

Sıra No	MADDELER	SONUÇLAR	
		ORTALAMA	YÜZDELİK ORAN
1	Okul temiz ve hijyeniktir.	4,35	87,00
2	Okul, öğrencilerin ve personelin güvenliğini sağlamak için uygun güvenlik önlemleri alır.	3,96	79,20
3	Okul çocuğumun öğrenme ilgisini güçlendiriyor.	4,50	90,00
4	Okul çocuğumun ahlaki gelişimini teşvik edebilir.	4,14	82,80
5	Okul, çocuğumun öğrenme performansı ve gelişimi hakkında beni iyi bilgilendiriyor.	4,07	81,40
6	Öğretmenlerin benimle iletişim kurma yöntemlerinden memnunum.	4,39	87,80
7	Herhangi bir problem durumunda müdür endişelerime cevap veriyor.	4,00	80,00
8	Okulda, velilerin ihtiyaçlarına uygun eğitim faaliyetleri düzenlenir.	4,00	80,00
9	Okul, çocukların gelişimini desteklemek için velilerle iyi bir ilişki kurar.	4,17	83,40
10	Okul, aktif veli katılımını teşvik eder.	4,14	82,80
11	Okulun veli etkinliklerine aktif olarak katılıyorum.	3,75	75,00
12	Bir veli olarak okula aidiyet hissediyorum.	3,96	79,20
13	Çocuğumun her gün okula gitmesini sağlarım.	4,35	87,00
14	Çocuğumun eğitiminde aktif bir ortağım.	4,35	87,00

Tablo 8. Öğretmen Anketi Sonuçları Tablosu

Sıra No	MADDELER	SONUÇLAR	
		ORTALAMA	YÜZDELİK ORAN
1	Okulun misyonunu ve vizyonunu tam olarak anlıyorum.	4,42	88,40
2	Okulda eğitim ve yönetim kalitesi sürekli olarak gelişiyor.	4,28	85,60
3	Okul temiz ve hijyeniktir.	4,42	88,40
4	Okul, öğrencilerin ve personelin güvenliğini sağlamak için uygun güvenlik önlemleri alır.	4,14	82,80
5	Okul, yeni kabul edilen öğrencilere uygun desteği sağlar.	4,57	91,40
6	Okulumuz mesleki yeterliliğimi geliştirmek için eğitim fırsatları sunuyor.	4,28	85,60
7	Okul yönetimlerimiz öğretmenleri etkin bir şekilde yönlendirir.	4,57	91,40
8	Okulumuz, öğrencilerin öğrenme ilgisini uyandıracak bir öğrenme ortamı oluşturmuştur.	4,57	91,40
9	Etkili bir öğretmen olmak için ihtiyaç duyduğum kaynaklara erişimim var.	3,71	74,20
10	Bana sunulan kaynakları kullanmak için gerekli eğitime sahibim.	4,71	94,20
11	Okulumuzun, farklı ihtiyaçları olan öğrencileri desteklemek için etkin bir politikası var.	4,57	91,40
12	Okulumuz müfredat uygulamasını etkin bir şekilde izler.	4,42	88,40
13	Okulumuz, velilere uygun etkinlikler düzenlemektedir.	4,00	80,00
14	Diğer öğretmenlerle iş birliği yaparım.	4,71	94,20
15	Okul personeli arasında dostane bir ilişki sürdürülür.	4,42	88,40
16	Takım ruhumuz ve moralimiz yüksek.	4,42	88,40
17	Okulumuza aidiyet hissediyorum.	4,20	84,00

Olumlu Bildirilen Görüşler:

- 1-Okulun temiz ve hijyenik olması.
- 2-Okulun öğrencilerin öğrenme ilgisini güçlendiriyor olması.
- 3-Öğretmenlerin velilerle iletişim kanallarını etkili kullanması.
- 4-Okulun yeni kabul edilen öğrencilere uygun desteği sağlaması.
- 5-Okulun öğrencilerin öğrenme ilgisini uyandıracak bir öğrenme ortamı oluşturmuş olması

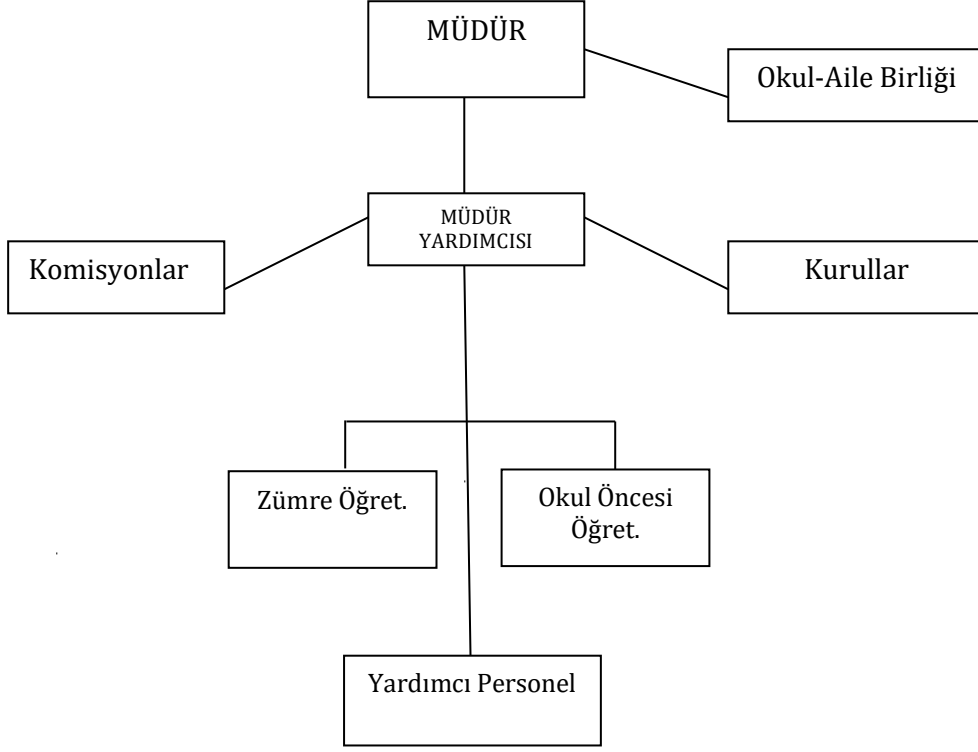
Olumsuz bildirilen görüşler:

- 1-Öğrencilerin ve personelin güvenliğini sağlamak için uygun güvenlik önlemleri konusunda eksikliğin olması.
- 2-Öğretmenlerin ihtiyaç duydukları kaynaklara erişiminin sınırlı olması.
- 3-Etkinliklere velilerin aktif katılımının sınırlı olması.
- 4-Velilerin okula aidiyet hissetmesinin beklenen seviyede olmaması.

2.7 Kuruluş İçi Analiz

Kurum içi analiz başlığı altında, Halide Edip Anaokulu Müdürlüğüne ilişkin aşağıda belirtilen hususlar tablo ve grafiklerle irdelenmiştir. Analizde kullanılan istatistiki veriler; Millî Eğitim Bakanlığı resmi istatistik programına dayalı “Millî Eğitim İstatistikleri” yayınlarından ile E-okul ve MEBBİS modülünden alınmıştır.

2.7.1 Teşkilat Şeması



Tablo 9. Kurum İçi Analiz İçerik Tablosu

Okul/Kurum İçi	Analiz İçerik Tablosu
Öğrenci sayıları	Toplam öğrenci sayısı 127 5 yaş 53 öğrenci 4 yaş 60 öğrenci 3 yaş 14 öğrenci Kız öğrenci sayısı 60 Erkek öğrenci sayısı 67
İnsan kaynakları verileri	1 müdür lisans 1 müdür yardımcısı lisans 7 öğretmen lisans mezunu 1 sigortalı işçi (typ).
Öğrenme ortamı verileri	Tek katlı yıldız tipi bina 5 derslik 1 adet çok amaçlı salondan oluşmaktadır.

Tablo 10. Çalışanların Sayısı Tablosu

Çalışanın Ünvanı	Sayısı
Okul Müdürü	1
Müdür Yardımcısı	1
Öğretmenler	7
Kadrolu Hizmetli Personeli	0
Sigortalı İşçi (TYP)	1

2.7.2 İnsan Kaynakları

Okulumuz hedefleriyle uyumlu, kurumsal ve bireysel performans için kritik olan bilgi, beceri ve tutumların tümünü kapsamaktadır. Personele ilişkin nicel veriler ile personelin sahip olduğu niteliklerin analizi yapılmaktadır.

Tablo 11. Çalışanların Görev Dağılımı Tablosu

Çalışanın Ünvanı	Görevleri
Okul Müdürü	<ul style="list-style-type: none">• Kanun, tüzük, yönetmelik, yönerge, program ve emirlere uygun olarak görevlerini yürütür.• Okulu düzene koyar• Okulu denetler.• Okulun amaçlarına uygun olarak yönetilmesinden, değerlendirilmesinden ve geliştirilmesinden sorumludur.• Okul müdürü, görev tanımında belirtilen diğer görevleri yapar.
Müdür Yardımcısı	<ul style="list-style-type: none">• Müdürün en yakın yardımcısıdır.• Müdürün olmadığı zamanlarda müdüre vekâlet eder.• Okulun her türlü eğitim-öğretim, yönetim, öğrenci, personel, tahakkuk, ayniyat, yazışma, eğitici etkinlikler, güvenlik, beslenme, bakım, koruma, temizlik, düzen, nöbet, halkla ilişkiler gibi işleriyle ilgili olarak okul müdürü tarafından verilen görevleri yapar.• Müdür yardımcısı, görev tanımında belirtilen diğer görevleri de yapar.
Öğretmenler	<ul style="list-style-type: none">• Branşı ile ilgili olarak yıllık çalışma planını hazırlar.• Yıl içerisinde müfredata uygun olarak derslere girer.• Okulda nöbet tutar.• Okul kurul toplantılarına ve diğer kurul toplantılarına katılır.• Okul Müdürünün verdiği diğer işleri yapar
Yardımcı Hizmetler Personeli ve Sigortalı İşçi	<ul style="list-style-type: none">• Okulun temizlik işlerinden sorumludur.• Okulun gelen giden evrağının taşınmasını sağlar.• Okul Müdürünün verdiği diğer işleri yapar.

Tablo 12. İdari Personelin Hizmet Süresine İlişkin Bilgiler Tablosu

Hizmet Süreleri	2023 Yılı İtibarıyla	
	Kişi Sayısı	%
1-4 Yıl	1	50
5-6 Yıl	1	50

Tablo 13. Kurumda Oluşan Yönetici Sirkülasyonu Oranı Tablosu

	Yıl İçerisinde Okul/Kurumdan Ayrılan Yönetici Sayısı			Yıl İçerisinde Okul/Kurumda Göreve Başlayan Yönetici Sayısı		
	2021	2022	2023	2021	2022	2023
TOPLAM	-	-	1	2	-	1

Tablo 14. İdari Personelin Katıldığı Hizmet İçi Programları Tablosu

Adı ve Soyadı	Görevi	Katıldığı Çalışmanın Sayısı
Derman DEMİR	Müdür	23 kurs 51 seminer
Mehmet Can TEKİN	Müdür Yardımcısı	4 kurs 23 seminer

Tablo 15. Öğretmenlerin Hizmet Süreleri (Yıl İtibarıyla) Tablosu

Hizmet Süreleri	Branşı	Kadın	Erkek	Toplam
1-3 Yıl	Okul Öncesi Öğretmeni	1	-	1
4-6 Yıl	Okul Öncesi Öğretmeni	1	-	1
7-10 Yıl	Okul Öncesi Öğretmeni	1	-	1
11-15 Yıl	Okul Öncesi Öğretmeni	3	-	3
16-25 Yıl	Okul Öncesi Öğretmeni	1	-	1

Tablo 16. Kurumda Gerçekleşen Öğretmen Sirkülasyonunun Oranı Tablosu

	Yıl İçerisinde Kurumdan Ayrılan Öğretmen Sayısı			Yıl İçerisinde Kurumda Göreve Başlayan Öğretmen Sayısı		
	2021-2022	2022-2023	2023-2024	2021-2022	2022-2023	2023-2024
TOPLAM	3	1	3	5	4	5

Tablo 17. Öğretmenlerin Katıldığı Hizmet İçi Eğitim Programları Tablosu

Adı ve Soyadı	Branşı	Katıldığı Çalışma Sayısı
Gönül DOĞAN	Okul Öncesi Öğretmeni	6 kurs 23 seminer
Buse İNAN	Okul Öncesi Öğretmeni	12 kurs 16 seminer
Seval YILDIRIM SEZGİN	Okul Öncesi Öğretmeni	8 kurs 9 seminer
Hasret GÜLTEKİN SARICA	Okul Öncesi Öğretmeni	2 kurs 15 seminer
Ezgi ERAT	Okul Öncesi Öğretmeni	22 kurs 29 seminer
Hacer DOĞAN EROĞLU	Okul Öncesi Öğretmeni	20 kurs 42 seminer

Tablo 18 Kurumdaki Mevcut Hizmetli/Memur Sayısı Tablosu

	Görevi	Erkek	Kadın	Eğitim Durumu	Hizmet Yılı	Toplam
1	Memur	-	-	-	-	0
2	Hizmetli	-	-	-	-	0
3	Sigortalı İşçi (TYP)	-	1	Lise Mezunu	-	1

2.7.3 Teknolojik Düzey

Okulumuzun teknolojik altyapısı ve teknolojiyi kullanabilme düzeyi, derslerde ve ders dışı etkinliklerde kullanılmakta olan araç gereçlerin sayısı ve ihtiyaç durumu belirlenmiştir.

Tablo 19. Teknolojik Araç-Gereç Durumu Tablosu

Araç-Gereçler	2021	2022	2023
Bilgisayar	2	2	2
İnternet bağlantısı	1	1	1
Akıllı Tahta	5	5	5
Yazıcı	1	2	3
Fotokopi Makinası	1	1	1

Tablo 20. Fiziki Mekân Durumu Tablosu

Fiziki Mekân	Var	Yok	Adedi	İhtiyaç
Öğretmen Çalışma Odası		X		Var
Depo		X		Var
Çok Amaçlı Salon	X		1	Yok
Oyun Odası	X		1	Yok

2.7.4 Mali Kaynaklar

Okulumuzda finans kaynaklar yıllık bütçe planına göre oluşturulmaktadır. Giderlerle ilgili düzenlemeler Okul Aile Birliği ve komisyonlar tarafından yapılmaktadır. Okulumuz kar amacı gütmeyen bir kuruluştur. Yıllık bütçe gelirleri Okul Aile Birliğine yapılan veli bağışları, anasınıfı aidatlarından oluşmaktadır.

Okulumuz bütçesi oluşturulurken çalışanlar bilgilendirilmektedir. Toplantılarda bireysel ve grup olarak belirlenen ihtiyaçlar okulumuz finansal kaynaklarından sağlanmaktadır.

Yatırımlar, okulumuzun politika ve stratejilerini destekleyecek doğrultuda öncelikli ihtiyaçlarına göre planlanmakta, satın alma komisyonu tarafından teklifler alınmakta ve değerlendirme yapılarak uygun teklif seçilmektedir. Alınan hizmet ve araç-gereçler, muayene ve teslim alma komisyonu tarafından teslim alınır.

Tablo 21. Kaynak Tablosu

Kaynaklar	2024	2025	2026	2027	2028
Genel Bütçe	450000,00	500000,00	550000,00	600000,00	650000,00
Okul Aile Birliği	500,00	1000,00	1750,00	2750,00	4000,00
TOPLAM	450500,00	501000,00	551750,00	602750,00	654000,00

Okul/kurum bütçesinde giderler aşağıdaki başlıklar altında toplanabilir.

Tablo 22. Harcama Kalemleri Tablosu

Harcama Kalemi	Çeşitleri
Personel	Sözleşmeli olarak çalışan personelin (sekreter temizlik, Güvenlik) ücret, vergi, sigorta vb. giderleri
Onarım	Okul/kurum binası ve tesisatlarıyla ilgili her türlü küçük onarım; makine, bilgisayar, yazıcı vb. bakım giderleri
Sosyal-sportif faaliyetler	Etkinlikler ile ilgili giderler
Temizlik	Temizlik malzemeleri alımı
İletişim	Telefon, faks, internet, posta, mesaj giderleri
Kırtasiye	Her türlü kırtasiye ve sarf malzemesi giderleri

Tablo 23. Gelir-Gider Tablosu

YILLAR	2021		2022		2023	
	GELİR	GİDER	GELİR	GİDER	GELİR	GİDER
HARCAMA KALEMLERİ						
Temizlik	-	-	6836,00	15107,00	9000,00	16786,00
Küçük Onarım	-	-	-	888,00	82169,00	95393,00
Bilgisayar Harcamaları	-	-	-	-	28000,00	31900,00
Mutfak Harcamaları	-	-	-	-	66499,00	66499,00
Büro Makinaları Harcamaları	-	-	-	-	15000,00	25900,00
Telefon	152,00	152,00	678,00	678,00	950,00	950,00
İnternet	-	-	-	-	1285,00	1285,00
Doğalgaz	-	-	26,15	26,15	71896,00	71896,00
Sosyal Faaliyetler	-	-	4920,00	5278,00	-	4226,00
Kırtasiye	-	-	5800,00	13800,00	13156,00	14268,00
Genel Bütçe	11670,00	-	45950,00	-	61170,00	-
TOPLAM	11822,00	152,00	64210,15	35777,15	349125,00	329103,00

2.7.5 İstatistiki Veriler

Okul/kurumla ilgili her türlü sayısal veriler geriye dönük olarak (en az 3 yıllık) verilir. İstatistiki veriler kapsamında incelenecek hususlar;

Tablo 24. Okulda Yapılan Faaliyetler Tablosu

Okulda yapılan faaliyetler/ görev alan öğretmen ve öğrenci sayıları	2021-2022	2022-2023	2023-2024	Katılım Oranı(%)
29 Ekim kutlamaları	Öğretmen: 6 Öğrenci:11 1	Öğretmen: 6 Öğrenci:12 2	Öğretmen: 7 Öğrenci:12 9	100
10 Kasım anma etkinliği	Öğretmen: 6 Öğrenci:11 1	Öğretmen: 6 Öğrenci:12 2	Öğretmen: 7 Öğrenci:12 9	100
23 Nisan etkinlikleri	Öğretmen: 6 Öğrenci:11 1	Öğretmen: 6 Öğrenci:12 2	Öğretmen: 7 Öğrenci:12 9	100
Anneler günü etkinliği	Öğretmen: 6 Öğrenci:11 1	Öğretmen: 6 Öğrenci:12 2	Öğretmen: 7 Öğrenci:12 9	100

Tablo 25. Isınma Durumu Tablosu

Isınma durumu/yakıt türü	2021-2022	2022-2023	2023-2024
Doğalgaz	X	X	X
Kömür	-	-	-
Kombi	X	X	X
Kalorifer	-	-	-

Tablo 26. Yıllara Göre Öğrenci Durumu Tablosu

Öğrenci durumu/Yıllar	2021-2022	2022-2023	2023-2024
Genel öğrenci mevcudu	111	122	129
Ortalama sınıf mevcudu	19	20	20
Mevcudu en fazla olan sınıf mevcudu	22	23	21
Mevcudu en az olan sınıf mevcudu	17	17	14
Kaynaştırma talebinde bulunan öğrenci sayısı	0	0	1

2.8 Çevre Analizi (PESTLE)

Çevre analiziyle okul üzerinde etkili olan veya olabilecek politik, ekonomik, sosyo-kültürel, teknolojik, yasal çevresel dış etkenlerin tespit edilmesi amaçlanır. Kurumun dikkate alması gereken çevresel faktörler hakkında bir resim ortaya koyar. PESTLE analizi, genellikle bir organizasyon ya da ürünün hangi noktada olduğunu ve nereye doğru gittiğini, içeride olan olayları bir süre sonra etkileyecek dış çevredeki gelişmeler çerçevesinde tespit etmek için kullanılan bir araçtır. PESTLE analizi, faaliyet gösterilen çevredeki büyük resmin görülmesine ve bu çevrede organizasyon için fırsat ve tehdit olarak algılanabilecek olan faktörlerin tespit edilmesine yardımcı olan çok kullanışlı bir analiz aracıdır.

Tablo 27. PESTLE Analiz Tablosu

Politik-Yasal etkenler	Ekonomik etkenler
<ul style="list-style-type: none">Okulumuzda kamu yönetimi değişim ve gelişim faaliyetleri, stratejik planlama gibi yeni yönetim ve değerlendirme anlayışları uygulanmaktadırÖğrenci merkezli eğitim anlayışın benimsenmektedirYapılandırmacı anlayışa uygun olarak eğitim öğretim ortamlarını düzenlemektedirOkul öncesi eğitimin yaygınlaştırılmasına yönelik çalışmalar sonucunda, okul öncesi eğitim etkin şekilde sürdürülmektedir	<ul style="list-style-type: none">Okulumuzun kayıt bölgesi Moğultay Mahallesi olup velilerimizi gelir durumu açısından değerlendirdiğimizde orta düzeyin altında ekonomik düzeye sahip oldukları gözlenmiştirGiderler, okul aile birliği, katkı payı ücreti ve bakanlık tarafından gönderilen ihtiyaca binaen bütçe ile karşılanmaktadır.Mal-ürün ve hizmet satın alımı komisyon marifeti ve okul aile birliği ile yapılmaktadırÖğrencilerin araç-gereçleri gereçleri bilinçsizce kullanmaları giderleri artırmaktadır
Sosyokültürel etkenler	Teknolojik etkenler
<ul style="list-style-type: none">Ekonomik seviye düşük olduğundan daha çok karbonhidrat ağırlıklı beslenmeErken eğitimin çocukların gelişimi ve örgün eğitimdeki başarıları üzerindeki önemli etkilerinin olması neticesinde okul öncesi eğitime olan talebin artmasıAkademik eğitime daha eğilimli olmaları gerektiğiBoşanmaların ve parçalanmış ailelerin çokluğuTunceli; son yıllarda valilik ve yerel unsurların	<ul style="list-style-type: none">Her sınıfta aktif olan akıllı tahtaların olması, internet bağlantısının mevcut olması FATİH projesi yazıcısının mevcut olmasıÖBA vb. Dijital Platformlar üzerinden uzaktan Eğitim imkânlarının olmasıTeknoloji alanındaki gelişmelerim takip edilmesiTeknolojinin eğitimde aktif olarak kullanılmasıE-devlet uygulamalarıyla birlikte e-okul, MEBBİS, EBA sistemindeki e uygulamalarının yaygınlaşmasıBilginin hızlı üretimi, erişilebilirlik ve kullanılabilirliğinin gelişmesi sonucunda

özellikle devreye girmesiyle turizm alanında önemli gelişmeler göstermiştir. Bu durum ilin tanınırlığını ve sosyokültürel yapısını olumlu yönde etkilemektedir.	bilgisayar ve internet kullanım oranı artmaktadır bununla birlikte bir takım riskleri de beraberinde getirerek teknoloji bağımlılığı kavramını gündeme taşımıştır
Çevresel Etkenler	
<p>Okulumuz bulunduğu il itibari ile deprem kuşağında bulunmaktadır</p> <p>1971 yılında milli park ilan edilen Munzur Vadisi, zengin bitki ve yaban hayatı, enfes doğasıyla mutlaka görülmesi gereken yerlerden biridir</p> <p>Pek çok aktiviteye de olanak vermesi, turistlerin bölgeye olan ilgisini artırmaktadır. Piknik, doğa yürüyüşü, fotoğrafçılık, rafting, bisiklet sporu ve dağcılık bunlardan yalnızca birkaçıdır</p> <p>Biyolojik arıtma tesisleri ile Munzur Nehri ve Baraj Gölü'nün kirlenmesi büyük ölçüde önlenmiştir.</p>	

2.9 GZFT Analizi

Stratejik planlamanın en önemli unsurlarından biri GZFT analizidir. GZFT analizi, kuruluşun kendisinin ve kuruluşu etkileyen koşulların sistemli olarak incelenmesidir. GZ kuruluş içi analiz kısmını, FT ise çevre analizi kısımlarını oluşturur.

Kurumun güçlü ve zayıf yönleri donanım, malzeme, çalışan, iş yapma becerisi, kurumsal iletişim gibi çok çeşitli alanlarda kendisinden kaynaklı olan güçlülükleri ve zayıflıkları ifade etmektedir ve ayrımda temel olarak okul müdürü/müdürlüğü kapsamından bakılarak iç faktör ve dış faktör ayrımı yapılmıştır.

Tablo 28. GZFT Listesi Tablosu

	Güçlü Yönler	Zayıf Yönler
İÇ ÇEVRE	<ol style="list-style-type: none">1. Okulumuzun yöneticileri stratejik yönetim ve öğrenci merkezlilik eğitim konusunda duyarlı olması ve personeli motive etme çalışmaları.2. Milli Eğitim Müdürlüğü ve diğer kurumlarla güçlü bir diyalog kurulmuş olması.3. Okulumuzda görev yapan öğretmenlerin tecrübeli ve dinamik olması.4. Okulumuzu her yönüyle tanımlanabilen bir web sitesinin olması.5. Sınıf mevcut sayılarının eğitimi engellememesi.6. Kurumsal ağ sisteminin olması (e-okul, MEBBİS vb.)7. Yenilikçi eğitim anlayışının benimsenmiş olması.8. Öğretmenlerin sınıflara teknolojik donanımların sağlanması konusunda önderlik ediyor olması.9. Okul idaresinin öğretmen ve öğrencileri kültürel faaliyetlerin yapılması konusunda motive ediyor olması.	<ol style="list-style-type: none">1. Okul ve kurumlarımızda; yeterli düzeyde yardımcı personelin (hizmetli –memur- teknisyen vb.) olmaması.2. Okulun çeşitli çalışmalarına destek veren veli sayısının azlığı.3. Okulun maddi kaynaklarının yetersiz olması.4. Parçalanmış ailelerin çok fazla olması.5. Velilerin çocuklara zaman ayıramamaları ve deneyimsizlikleri.6. Toplantı ve öğretmenler odasının olmayışı.7. Okul velilerinin okul öncesi eğitime bakış açısının önemini kavramamış olması.8. Kazandırılan davranışların aile ortamında devam ettirilmemesi.9. Veli toplantılarına genel katılım oranlarının beklenen düzeyde olmaması.10. Özel eğitim hizmetlerinden yararlanması gereken velilerin önyargıları, çevresel etmenlerden kaynaklanan çekinceleri.
	Fırsatlar	Tehditler
DIŞ ÇEVRE	<ol style="list-style-type: none">1. Mülki Amirin eğitime olumlu yaklaşımının olması.2. Okulumuz çalışanlarının genç olması ve eğitimde yeniliklere açık olması.3. Bakanlığın okul öncesi eğitime önem vermesi ve bunu yaygınlaştırması.4. Velilere kısa sürede ulaşılması.5. Okulumuzun ilçe milli eğitim müdürlüğüne yakın olması ve işbirliği içinde bulunması.	<ol style="list-style-type: none">1. Velilerin sabit gelirlerinin bulunmaması sebebiyle eğitsel araç-gereç ve malzeme temininde yeterli desteği vermiyor olmaları.2. Eğitimi bir bütün olarak ele aldığımızda velilerin eğitim ve sosyal aktivitelere katılmada yetersiz olması.3. Ailelerin eğitim seviyelerinin düşük olması.4. Okulumuzda Rehberlik Servisinin bulunmaması.5. Açık hava aktivitelerimiz için uygun yer olmayışı.6. Okulun fiziksel donanımının yetersiz olması7. Okul-veli-öğrenci işbirliklerinin yeterli düzeyde olmaması

Tablo 29. GZFT Stratejileri Tablosu

	Fırsatlar	Tehditler
Güçlü Yönler	<p>1- Mülki Amirin eğitime olumlu yaklaşımı ve Okulumuzun yöneticileri stratejik yönetim ve öğrenci merkezilik eğitim konusunda duyarlı olması personelin motivasyonunu yüksek tutması.</p> <p>2- Bakanlığın okul öncesi eğitime önem vermesi ve bununla okullaşma oranının artırılması.</p>	<p>1- Velilerin sabit gelirlerinin bulunması sebebiyle eğitsel araç-gereç ve malzeme temininde yaşanan yetersizliği İl Millî Eğitim ve diğer kuruluşlarla kurulan yakın ilişkiler ile en aza indirmek</p> <p>2- Benimsenen yenilikçi eğitim anlayışının veliler tarafından daha fazla benimsenmesi amacıyla seminerlerin artırılması</p>
Zayıf Yönler	<p>2- Yeterli düzeyde yardımcı personelin sağlanması amacıyla İl Millî Eğitim Müdürlüğü ile koordineli çalışmanın gerekliliği.</p> <p>1- Çoğunluğu ulaşım sorunu yaşamayan velilerimizin toplantı ve etkinliklere aktif katılım sağlamaması.</p>	<p>1- Özel eğitim hizmetlerinden yararlanması gereken velilerin önyargıları, çevresel etmenlerden kaynaklanan çekinceleri.</p> <p>2- Veli işbirliğini artırmaya yönelik etkili kanalların gerekliliği.</p>

2.10 Tespit ve İhtiyaçların Belirlenmesi

Gelişim ve sorun alanları analizi ile GZFT analizi sonucunda ortaya çıkan sonuçların geleceğe yönelim bölümü ile ilişkilendirilmesi ve buradan hareketle hedef, gösterge ve eylemlerin belirlenmesi sağlanmaktadır.

Gelişim ve sorun alanları ayrımında eğitim ve öğretim faaliyetlerine ilişkin üç temel tema olan Eğitime Erişim, Eğitimde Kalite ve Kurumsal Kapasite kullanılmıştır. Eğitime erişim, öğrencinin eğitim faaliyetine erişmesi ve tamamlamasına ilişkin süreçleri; Eğitimde kalite, öğrencinin akademik başarısı, sosyal ve bilişsel gelişimi ve istihdamı da dâhil olmak üzere eğitim ve öğretim sürecinin hayata hazırlama evresini; Kurumsal kapasite ise kurumsal yapı, kurum kültürü, donanım, bina gibi eğitim ve öğretim sürecine destek mahiyetinde olan kapasiteyi belirtmektedir.

Eğitime Erişim	Eğitimde Kalite	Kurumsal Kapasite
Okullaşma Oranı	Akademik Başarı	Kurumsal İletişim
Okula Devam/ Devamsızlık	Sosyal, Kültürel ve Fiziksel Gelişim	Kurumsal Yönetim
Okula Uyum, Oryantasyon	Sınıf Tekrarı	Bina ve Yerleşke
Özel Eğitime İhtiyaç Duyan Bireyler	İstihdam Edilebilirlik ve Yönlendirme	Donanım
Yabancı Öğrenciler	Öğretim Yöntemleri	Temizlik, Hijyen
Hayat Boyu Öğrenme	Ders Araç Gereçleri	İş Güvenliği, Okul Güvenliği
		Taşıma ve servis

1.TEMA: EĞİTİM VE ÖĞRETİME ERİŞİM

1	Okula devam/devamsızlık bilincini geliştirmek
2	Oryantasyon çalışmalarının çeşitlendirilmesi
3	Servis ile gelmek zorunda olan öğrenciler için çözüm geliştirmek

2.TEMA: EĞİTİM VE ÖĞRETİMDE KALİTE

1	Öğrencilerin becerilerine uygun kaliteli eğitim ortamı oluşturulması
2	Öğrenci gelişimini destekleyici rehberlik faaliyetleri
3	Öğretmenlere yönelik hizmet içi eğitimler
4	Eğitim öğretim sürecinde sanatsal, sportif ve kültürel faaliyetler
5	Eğitimde farklı yöntem ve tekniklerin kullanılması
6	Okulumuzda ikili öğretim olması dolayısıyla okulumuzda kurs vb. açılmaması

3.TEMA: KURUMSAL KAPASİTE

1	Demokratik yönetim anlayışının geliştirilmesi
2	Öğretmenlere yönelik fiziksel alanların oluşturulması
3	Donanım ve finansal kaynakların daha iyi yönetilmesi
4	İş güvenliği ve sivil savunma bilincinin oluşturulması

3. GELECEĞE BAKIŞ

Geleceğe bakış bölümünde okulumuzun misyon, vizyon ve temel değerler; amaçlar, hedefler, performans göstergeleri ve stratejiler yer almaktadır.

3.1 Misyon

Biz Halide Edip Anaokulu olarak 36-68 aylık çocukların fiziksel, duygusal, zihinsel ve sosyal gelişimlerini sağlamak, yaparak yaşayarak öğrenme ortamları oluşturmayı, onlara saygı, sevgi, iş birliği, sorumluluk, hoşgörü, yardımlaşma, paylaşma gibi davranışları kazandırmayı, onları Atatürk, vatan, millet, bayrak, aile ve insan sevgisini benimseyen, milli ve manevi değerlere bağlı, kendine güvenen, çevresiyle iyi iletişim kurabilen, dürüst, ilkeli, çağdaş, düşünceli, hak ve sorumluluklarını bilen, saygılı ve kültürel çeşitlilik içinde hoşgörülü bireyler olarak yetiştirmeyi hedefliyoruz.

3.2 Vizyon

Okul öncesi eğitimde kalitenin saygınlığın örnek olduğu okul olabilmek.

3.3 Temel Değerler

1. Fırsat eşitliği
2. Kültürel ve sanatsal duyarlılık
3. İnsan, toplum, bilim ve çevre duyarlılığı
4. Din, ahlak ve değerlere bağlılık
5. Hukuk ve adalet
6. Katılımcılık ve istişare kültürü
7. Tarafsızlık, hesap verebilirlik ve Şeffaflık
8. Sorumluluk
9. Vatanseverlik
10. Liyakat

4. AMAÇ, HEDEF VE PERFORMANS GÖSTERGESİ İLE STRATEJİLERİN BELİRLENMESİ

4.1 Amaçlar

A.1 Okulumuz hedef kitlesinde bulunan bütün öğrencilerin adil şartlarda en iyi eğitimi alması konusunda eğitime ve öğretime erişiminin sağlanması.

A.2 Öğrencilere medeniyetimizin ve insanlığın ortak değerleriyle çağın gereklerine uygun bilgi, beceri, tutum ve davranışlar kazandırmak.

A.3 Okulumuzun beşeri, mali, fiziki ve teknolojik unsurları ile yönetim ve organizasyonu, eğitim ve öğretimin niteliğini ve eğitime erişimi yükseltecek biçimde geliştirilmesi.

4.2 Hedefler

H.1.1 Plan dönemi sonuna kadar tüm öğrencilerin devamsızlıklarının asgari seviyeye indirilmesi.

H.1.2 Okul öncesi eğitime erişim artırılacaktır.

H.2.1 Öğrencilere evrensel değerler, sağlıklı yaşam ve çevre bilinci duyarlılığı kazandırılacaktır.

H.2.2 Öğrencilerin bilimsel, kültürel, sanatsal, sportif ve toplum hizmeti alanlarında ders dışı etkinliklere katılım oranı artırılacaktır.

H.3.1 Okulumuz personelinin mesleki yeterlilikleri ile iş doyumunu ve motivasyonları artırılacaktır.

H.3.2Eğitim ve öğretimin sağlıklı ve güvenli bir ortamda gerçekleştirilmesi için okul sağlığı ve güvenliği geliştirilecektir.

4.3 Performans Göstergeleri

PG1.1.1 Okul öncesi eğitimde devamsızlık yapan öğrenci oranı (%)

PG1.1.2 Kesin kaydı yapılan öğrencilerin uyum haftasına katılım oranı(%)

PG1.2.1 Aday kayıttaki bir sonraki yıl ilkokula başlayacak olan çocuklardan okula kayıt olanların oranı (%)

PG1.2.2 Sınıf mevcudunun az olması durumunda bir alt yaşta kayıt olan öğrenci oranı(%)

PG2.1.1 Nezaket kurallarına yönelik yapılan etkinliklere katılan öğrenci oranı (%)

PG2.1.2 Sağlıklı ve dengeli beslenme ile ilgili verilen eğitime katılan öğrenci sayısı (%)

PG2.1.3 Çevre bilincinin artırılmasına yönelik verilen eğitimlere katılan öğrenci sayısı (%)

PG2.2.1 Okulda bir eğitim ve öğretim döneminde bilimsel, kültürel, sanatsal ve sportif alanlarda en az bir faaliyete katılan öğrenci oranı (%)

PG2.2.2 Okulda bir eğitim ve öğretim yılında geleneksel çocuk oyunları alt başlığında en az bir faaliyete katılan öğrenci oranı (%)

PG3.1.1 Öğretmenlerin okul dışı motivasyonlarını arttırıcı etkinlik sayısı

PG3.1.2 Lisansüstü eğitim sahibi personel oranı(%)

PG 3.1.3 Öğretmen memnuniyet oranı(%)

PG3.2.1 Okulda yaşanan kaza sayısı

PG3.2.2 Sivil savunma eğitimlerine katılan öğrenci ve öğretmen sayısı

PG3.2.3 Afet ve acil durum tatbikat sayısı

4.4 Stratejiler

H.1.1.S1 Kesin kaydı yapılan öğrencileri uyum haftasına katılımını sağlamak.

H.1.1.S2 Okul öncesi eğitimde ebeveyn bilgilendirme çalışmaları yapılacaktır.

H.1.1.S3 Devamsızlık yapan öğrenciler için velisine günlük olarak mail ya da telefon ile iletişim kurulacak.

H.1.1.S4 Kesin kaydı yapılan öğrenci velileri ile iletişime geçilecek.

H.1.2.S1 Kayıt döneminde bir sonraki yıl ilkokula başlayacak olan çocuklar başta olmak üzere, tüm çocukların aileleri ile iletişime geçilerek okul öncesi eğitime kayıtlı ilgili gerekli bilgilendirme yapılacaktır.

H.1.2.S2 Okul öncesi eğitimde ebeveyn bilgilendirme çalışmaları yapılacaktır.

H.1.2.S3 İhtiyaç dâhilinde (aday sayısı az olması durumunda) bir yaş küçük öğrencilerden de kayıt yapılacaktır.

H.1.2.S4 Aileye düşen maliyeti azaltmaya yönelik iş birliği, protokol veya projeler geliştirilecektir.

H.2.1.S2 Etkinlik saatleri öğrencilerin sanatsal, sportif ve kültürel faaliyetlere katılım sağlayacağı şekilde düzenlenecektir.

H.2.1.S3 Öğrencilerle sağlıklı ve dengeli beslenmelerine yönelik bilgilendirme eğitimleri ve etkinlikler yapılacaktır.

H.2.1.S4 Öğrencilerin çevre bilincinin artırılmasına yönelik etkinlikler yapılacaktır.

H.2.1.S5 Öğrencilere, nezaket ve görgü kuralları konusunda eğitimler verilerek konuya ilişkin etkinlikler düzenlenecektir.

H.2.2.S1 Öğrencilerin seviyelerine uygun olarak toplumsal sorunların çözümüne katkı sağlamak ve farkındalık oluşturmak amacıyla afet ve acil durum, çevre, eğitim, spor, kültür ve turizm, sağlık ve sosyal hizmetler alanlarında toplum hizmeti faaliyetlerine katılımları artırılabilecektir.

H.2.2.S2 Diğer kurum ve kuruluşlarla iş birliği içerisinde yürütülen bilimsel, sosyal, kültürel, sanatsal ve sportif alanlardaki faaliyetler artırılabilecektir.

H.2.2.S3 E-okul sisteminde bulunan sosyal etkinlik modülünde gerçekleştirilen etkinlikler işlenecektir.

H.2.2.S4 Öğrenci seviyesi ve öğretim programı kazanımlarına uygun olarak geleneksel çocuk oyunları ders içi etkinliklerde kullanılacaktır.

H.2.2.S5 Eğitim- öğretim yılı içerisinde okullarda geleneksel çocuk oyunları şenliği yapılacaktır.

H.3.1.S1 Öğretmenlerle özel günlerde yemek etkinliği yapılacaktır.

H.3.1.S2 Öğretmenlere ev ziyaretleri yapılacaktır.

H.3.1.S3 Öğretmenlerle İl dışı ve il içinde geziler yapılacaktır.

H.3.1.S4 Lisansüstü eğitilmiş personel sayısını arttırmak için öğretmenler teşvik edilecek.

H.3.1.S5 Öğretmen memnuniyet anketi her dönem sonunda yapılacak.

H.3.2.S1 Eğitim ortamları iş sağlığı ve güvenliği yönergesine uygun hâle getirilecektir.

H.3.2.S2 Doğa, insan ve teknoloji kaynaklı (depresyon, sel, heyelan, yangın, çığ ve salgın hastalıklar vd.) afetlere karşı gerekli tedbirlerin alınması için çalışmalar yapılacaktır.

H.3.2.S3 Doğa, insan ve teknoloji kaynaklı (depresyon, sel, heyelan, yangın, çığ ve salgın hastalıklar vd.) konularında alan uzmanları ile iş birliğinde öğretmen ve öğrencilere farkındalık eğitimleri verilecektir.

H.3.2.S4 Okulun afet ve acil durum eylem planının güncel tutulması sağlanacaktır.

H.3.2.S5 Afet ve acil durum tatbikatları düzenlenecektir.

Amaç1	Okulumuz hedef kitlesinde bulunan bütün öğrencilerin adil şartlarda en iyi eğitimi alması konusunda eğitime ve öğretime erişimi sağlamak.									
Hedef1.1	Plan dönemi sonuna kadar tüm öğrencilerin devamsızlıklarının asgari seviyeye indirilmesi									
Amacın İlişkili Olduğu Alt Program Hedefi	Eğitim Öğretime Erişim ve Katılım									
Performans Göstergeleri	Hedefe Etkisi*	Başlangıç Değeri**	2024	2025	2026	2027	2028	İzleme Sıklığı	Rapor Sıklığı	
PG1.1.1 Okul öncesi eğitimde devamsızlık yapan öğrenci oranı (%)	30	28	27	25	24	21	20	1 yıl	1 yıl	
PG1.1.2 Kesin kaydı yapılan öğrencilerin uyum haftasına katılım oranı (%)	70	80	85	87	88	89	90	Sene Başı	1 yıl	
Koordinatör Birim	Okul idaresi									
İşbirliği Yapılacak Birimler	Anasınıfı öğretmenleri.									
Riskler	Okul velilerin, okul öncesi eğitime bakış açısının önemini kavramamış olması									
Stratejiler	S1 Kesin kaydı yapılan öğrencileri uyum haftasına katılımını sağlamak. S2 Okul öncesi eğitimde ebeveyn bilgilendirme çalışmaları yapılacaktır. S3 Devamsızlık yapan öğrenciler için velisine günlük olarak mail ya da telefon ile iletişim kurulacak. S4 Kesin kaydı yapılan öğrenci velileri ile iletişime geçilecek									
Maliyet Tahmini	5000									
Tespitler	Okulun uzak olması nedeniyle velilerin öğrencileri getirmek istememeleri Servis ile gelenler için ücret sorunu çıkması.									
İhtiyaçlar	Servis ile gelmek zorunda kalan öğrenciler için ücretsiz servis sağlanması servis ücreti yardımı yapılması.									

Amaç1	Okulumuz hedef kitesinde bulunan bütün öğrencilerin adil şartlarda en iyi eğitimi alması konusunda eğitime ve öğretime erişimi sağlamak.									
Hedef1.2	Okul öncesi eğitime erişim artırılabacaktır.									
Amacın İlişkili Olduğu Alt Program Hedefi	Eğitim Öğretime Erişim ve Katılım									
Performans Göstergeleri	Hedefe Etkisi*	Başlangıç Değeri**	2024	2025	2026	2027	2028	İzleme Sıklığı	Rapor Sıklığı	
PG1.2.1 Aday kayıttaki birsonraki yıl ilkokula başlayacak olan çocuklardanokula kayıt olanların oranı (%)	50	78	85	87	89	90	93	Eylül ayı	1 yıl	
PG1.2.2 Sınıf mevcudunun az olması durumunda bir alt yaştan kayıt olan öğrenci oranı(%)	50	6	5	4	3	2	1	Eylül ayı	1 yıl	
Koordinatör Birim	Okul idaresi									
İşbirliği Yapılacak Birimler	Anasınıfı öğretmenleri									
Riskler	- Okulun uzaklığı dolayısıyla öğrencilerin servis kullanma zorunluluğu - Okul-veli-öğrenci işbirliklerinin yeterli düzeyde olmaması									
Stratejiler	<p>S1 Kayıt döneminde bir sonraki yıl ilkokula başlayacak olan çocuklar başta olmak üzere, tüm çocukların aileleri ile iletişime geçilerek okul öncesi eğitime kayıtla ilgili gerekli bilgilendirme yapılacaktır.</p> <p>S2 Okul öncesi eğitimde ebeveyn bilgilendirme çalışmaları yapılacaktır.</p> <p>S3 İhtiyaç dâhilinde (aday sayısı az olması durumunda) bir yaş küçük öğrencilerdende kayıt yapılacaktır.</p> <p>S4 Aileye düşen maliyeti azaltmaya yönelik iş birliği, protokol veya projeler geliştirilecektir.</p>									
Maliyet Tahmini	10000									
Tespitler	Okulun uzak olması nedeniyle velilerin öğrencileri getirmek istememeleri servis ile gelenler için ücret sorunu çıkması.									
İhtiyaçlar	Servis ile gelmek zorunda kalan öğrenciler için ücretsiz servis sağlanması servis ücreti yardımı yapılması.									

Amaç2	Öğrencilere medeniyetimizin ve insanlığın ortak değerleriyle çağın gereklerine uygun Bilgi, beceri, tutum ve davranışlar kazandırılacaktır.									
Hedef.2.1	Öğrencilere evrensel değerler, sağlıklı yaşam ve çevre bilinci duyarlılığı kazandırılacaktır.									
Amacın İlişkili Olduğu Alt Program Hedefi	Eğitim ve Öğretimde Kalite									
Performans Göstergeleri	Hedefe Etkisi*	Başlangıç Değeri**	2024	2025	2026	2027	2028	İzleme Sıklığı	Rapor Sıklığı	
PG2.1.1 Nezaket kurallarına yönelik yapılan etkinliklere katılan öğrenci oranı %	50	83	85	86	88	89	90	1 yıl	1 yıl	
PG2.1.2 Sağlıklı ve dengeli beslenme ile ilgili verilen eğitime katılan öğrenci sayısı %	25	85	86	86	87	88	89	1 yıl	1 yıl	
PG2.1.3 Çevre bilincinin artırılmasına yönelik verilen eğitimlere katılan öğrenci sayısı %	25	86	87	88	90	91	92	1 yıl	1 yıl	
Koordinatör Birim	Okul idaresi									
İşbirliği Yapılacak Birimler	Toplum Sağlığı Merkezi, Belediyeler, İl Millî Eğitim Müdürlükleri Sınıf öğretmenleri									
Riskler	-Velilerin öğrencilere örnek olmaması -Alınan eğitimlerin uygulama eksikliği									
Stratejiler	<p>S2 Etkinlik saatleri öğrencilerin sanatsal, sportif ve kültürel faaliyetlere katılım sağlayacağı şekilde düzenlenecektir.</p> <p>S3 Öğrencilere sağlıklı ve dengeli beslenmelerine yönelik bilgilendirme eğitimleri ve etkinlikler yapılacaktır.</p> <p>S4 Öğrencilerin çevre bilincinin artırılmasına yönelik etkinlikler yapılacaktır.</p> <p>S5 Öğrencilere, nezaket ve görgü kuralları konusunda eğitimler verilerek konuya ilişkin etkinlikler düzenlenecektir.</p>									
Maliyet Tahmini	5000									
Tespitler	Velilere verilen seminerlerin uygulamada yetersiz kalınması									
İhtiyaçlar	-Bilgilendirme için afiş, broşür gibi materyallerin sağlanması -Eğitimler için diğer kurumlarla iş birliklerinin yapılması									

Amaç2	Öğrencilere medeniyetimizin ve insanlığın ortak değerleriyle çağın gereklerine uygun bilgi, beceri, tutum ve davranışlar kazandırılacaktır.									
Hedef.2.2	Öğrencilerin bilimsel, kültürel, sanatsal, sportif ve toplum hizmeti alanlarında ders dışı etkinliklere katılım oranı artırılacaktır.									
Amacın İlişkili Olduğu Alt Program Hedefi	Eğitim ve Öğretimde Kalite									
Performans Göstergeleri	Hedefe Etkisi*	Başlangıç Değeri**	2024	2025	2026	2027	2028	İzleme Sıklığı	Rapor Sıklığı	
PG2.2.1 Okulda bir eğitim ve öğretim döneminde bilimsel, kültürel, sanatsal ve sportif alanlarda en az bir faaliyete katılan öğrenci oranı (%)	60	85	87	90	93	96	98	1 yıl	1 yıl	
PG2.2.2 Okulda bir eğitim ve öğretim yılında geleneksel çocuk oyunları alt başlığında en az bir faaliyete katılan öğrenci oranı (%)	40	10	15	25	30	35	40	1 yıl	1 yıl	
Koordinatör Birim	Okul idaresi									
İşbirliği Yapılacak Birimler	Gençlik ve Spor Bakanlığı, İl Milli Eğitim									
Riskler	-Okul dışı imkânların oluşturulmasında ilgili kurum ve kuruluşların yeterli desteği göstermemesi. -Okul dışında olacak her türlü etkinlikte veli izni alınması. -Okullara kaynak aktarılmasında kullanılacak kriterlerin belirsiz olması.									
Stratejiler	S1 Öğrencilerin seviyelerine uygun olarak toplumsal sorunların çözümüne katkı sağlamak ve farkındalık oluşturmak amacıyla afet ve acil durum, çevre, eğitim, spor, kültür ve turizm, sağlık ve sosyal hizmetler alanlarında toplum hizmeti faaliyetlerine katılımları artırılacaktır. S2 Diğer kurum ve kuruluşlarla iş birliği içerisinde yürütülen bilimsel, sosyal, kültürel, sanatsal ve sportif alanlardaki faaliyetler artırılacaktır. S3 E-okul sisteminde bulunan sosyal etkinlik modülünde gerçekleştirilen etkinlikler işlenecektir. S4 Öğrenci seviyesi ve öğretim programı kazanımlarına uygun olarak geleneksel çocuk oyunları ders içi etkinliklerde kullanılacaktır. S5 Eğitim- öğretim yılı içerisinde okullarda geleneksel çocuk oyunları şenliği yapılacaktır.									
Maliyet Tahmini	25000.									
Tespitler	-İlgili kurum ve kuruluşlarla iş birliği çalışmaları. - Okul bahçelerinin öğrencilerin çok yönlü gelişimini destekleyecek şekilde tasarlanması. - Hedeflenen başarıyı gösteremeyen öğrencilerin desteklenmesine yönelik mekanizmaların oluşturulması.									
İhtiyaçlar	-Okul bahçelerindeki oyun alanlarını düzenleme çalışmalarının yapılması. -İlgili kurumlarla işbirliği çalışmalarının yapılması.									

Amaç3	Okulumuzun beşeri, mali, fiziki ve teknolojik unsurları ile yönetim ve organizasyonu, eğitim ve öğretimin niteliğini ve eğitime erişimi yükseltecek biçimde geliştirilecektir.									
Hedef3.1	Okulumuz personelinin mesleki yeterlilikleri ile iş doyumunu ve motivasyonları artırılabacaktır.									
Amacın İlişkili Olduğu Alt Program Hedefi	Kurumsal Kapasite									
Performans Göstergeleri	Hedefe Etkisi*	Başlangıç Değeri**	2024	2025	2026	2027	2028	İzleme Sıklığı	Rapor Sıklığı	
PG3.1.1 Öğretmenlerin okul dışı motivasyonlarını arttırıcı etkinlik sayısı	40	3	4	5	5	6	6	1 yıl	1 yıl	
PG3.1.2 Lisansüstü eğitim sahibipersonel oranı (%)	30	25	25	24	22	21	20	1 yıl	1 yıl	
PG 3.1.3 Öğretmen memnuniyet oranı (%)	30	88	88	90	91	92	93	1 yıl	1 yıl	
Koordinatör Birim	Okul idaresi									
İşbirliği Yapılacak Birimler	Öğretmenler, İl Milli Eğitim Müdürlüğü									
Riskler	-Okul dışı etkinliklere öğretmenlerin katılımı az olması. -Personelin lisansüstü eğitim yapma isteğinin olmaması									
Stratejiler	S.1 Öğretmenlerle özel günlerde yemek etkinliği yapılacak. S.2 Öğretmenlere ev ziyaretleri yapılacak. S.3 Öğretmenlerle İl dışı ve il içinde geziler yapılacak. S.4 Lisansüstü eğitilmiş personel sayısını arttırmak için öğretmenler teşvik edilecek. S.5 Öğretmen memnuniyet anketi her dönem sonunda yapılacak.									
Maliyet Tahmini	75000.									
Tespitler	-Yapılan gezilerin arttırılması -Ev ziyaretlerinin çoğaltılması -Lisansüstü eğitim yapan personel azlığı									
İhtiyaçlar	-Öğretmen memnuniyet anketlerinin arttırılması - Ev ziyaretlerinin çoğaltılması - Yapılan gezilerin arttırılması									

Amaç3	Okulumuzun beşeri, mali, fiziki ve teknolojik unsurları ile yönetim ve organizasyonu, eğitim ve öğretimin niteliğini ve eğitime erişimi yükseltecek biçimde geliştirilecektir.									
Hedef3.2	Eğitim ve öğretimin sağlıklı ve güvenli bir ortamda gerçekleştirilmesi için okul sağlığı ve güvenliği geliştirilecektir.									
Amacın İlişkili Olduğu Alt Program Hedefi	Kurumsal Kapasite									
Performans Göstergeleri	Hedefe Etkisi*	Başlangıç Değeri**	2024	2025	2026	2027	2028	İzleme Sıklığı	Rapor Sıklığı	
PG3.2.1 Okulda yaşanan kazasayısı	30	3	2	2	1	1	1	1 yıl	1 yıl	
PG3.2.2 Sivil savunma eğitimlerine katılan öğrenci ve öğretmen oranı %	30	80	82	85	87	88	90	1 yıl	1 yıl	
PG 3.2.3 Afet ve acil durum Tatbikat sayısı	40	1	1	2	2	3	3	1 yıl	1 yıl	
Koordinatör Birim	Okul idaresi.									
İşbirliği Yapılacak Birimler	Belediye, Milli Eğitim Müdürlüğü, AFAD.									
Riskler	-Öğrencilerin bahçede oynarken, her an için düşme ihtimalinin olması -Yapılan tatbikat sayılarının az olması -Deprem, yangın, sel gibi doğal afetlerin her an için olma ihtimalinin olması									
Stratejiler	<p>S1 Eğitim ortamları iş sağlığı ve güvenliği yönergesine uygun hâle getirilecektir.</p> <p>S2 Doğa, insan ve teknoloji kaynaklı (deprem, sel, heyelan, yangın, çığ ve salgın hastalıklar vd.) afetlere karşı gerekli tedbirlerin alınması için çalışmalar yapılacaktır.</p> <p>S3 Doğa, insan ve teknoloji kaynaklı (deprem, sel, heyelan, yangın, çığ ve salgın hastalıklar vd.) konularında alan uzmanları ile iş birliğinde öğretmen ve öğrencilere farkındalık eğitimleri verilecektir.</p> <p>S4 Okulun afet ve acil durum eylem planının güncel tutulması sağlanacaktır.</p> <p>S5 Afet ve acil durum tatbikatları düzenlenecektir.</p>									
Maliyet Tahmini	5000.									
Tespitler	-Tatbikat sayısının az olması -Yapılan tatbikatların oyun gibi algılanması									
İhtiyaçlar	-Yapılan tatbikatların belirli günler dolayısıyla yapılmaması doğal afete hazır olmak için yapılması -Doğal afetler konusunda konunun uzmanlarından eğitim alınması -Doğal afetler hakkında broşürlerin basılması -İş sağlığı güvenliği konusunda yapılması gerekenlerin güncel tutulması									

4.5 Maliyetlendirme

Halide Edip Anaokulu Müdürlüğü 2024-2028 Stratejik Planı'nın maliyetlendirilmesi sürecindeki temel gaye; stratejik amaç, hedef ve stratejilerin gerektirdiği maliyetlerin ortaya konulması suretiyle politika tercihlerinin ve karar alma sürecinin rasyonelleştirilmesine katkıda bulunmaktır. Bu sayede stratejik plan ile bütçe arasındaki bağlantı güçlendirilecek ve harcamaların önceliklendirilme süreci iyileştirilecektir.

Tablo 30.Tahmini Maliyet Tablosu

Stratejik Hedef Maaliyetleri						
Hedef No	2024	2025	2026	2027	2028	TOPLAM
Hedef 1.1	₺5.000	₺5.550	₺6.382	₺7.210	₺9.376	₺33.518
Hedef 1.2	₺10.000	₺11.100	₺12.760	₺14.420	₺18.752	₺67.032
Hedef 2.1	₺5.000	₺5.550	₺6.380	₺7.210	₺9.376	₺33.516
Hedef 2.2	₺25.000	₺27.750	₺31.900	₺36.060	₺46.879	₺167.589
Hedef3.1	₺75.000	₺83.250	₺95.730	₺108.180	₺140.638	₺502.798
Hedef 3.2	₺5.000	₺5.550	₺6.380	₺7.215	₺9.376	₺33.521
Genel Toplam	₺125.000	₺138.750	₺159.532	₺180.295	₺234.397	₺837.974

5. İZLEME VE DEĞERLENDİRME

Okulumuz Stratejik Planı izleme ve değerlendirme çalışmalarında 5 yıllık Stratejik Planın izlenmesi ve 1 yıllık gelişim planının izlenmesi olarak ikili bir ayrıma gidilecektir. Stratejik planın izlenmesinde 1 yıllık dönemlerde izleme yapılacak denetim birimleri, il ve ilçe millî eğitim müdürlüğü ve Bakanlık denetim ve kontrollerine hazır halde tutulacaktır. Yıllık planın uygulanmasında yürütme ekipleri ve eylem sorumlularıyla 1 yıllık aylık ilerleme toplantıları yapılacaktır. Toplantıda bir önceki yılda yapılanlar ve bir sonraki yılda yapılacaklar görüşülüp karara bağlanacaktır.

Tablo 31. İzleme ve Değerlendirme Dönemi Tablosu

İZLEME DEĞERLENDİRME DÖNEMİ	GERÇEKLEŞTİRİLMİ ZAMANI	İZLEME DEĞERLENDİRME DÖNEMİ SÜREÇ AÇIKLAMASI	ZAMAN KAPSAMI
Birinci İzleme-Değerlendirme Dönemi	Her yılın Temmuz ayı içerisinde	Göstergelerin gerçekleşme durumları hakkında hazırlanan raporun kurum müdürüne sunulması	Ocak-Temmuz dönemi
İkinci İzleme-Değerlendirme Dönemi	İzleyen yılın Şubat ayı sonuna kadar	Gösterge hedeflerinden sapmaların ve sapma nedenlerin değerlendirilerek gerekli Stratejilerin alınması	Bir yıllık dönem

Tablo 32. İzleme ve Değerlendirme Şablonu

2024-2025 Eğitim Öğretim Yılı Stratejik Plan İzleme ve Değerlendirme Tablosu					
A1					
H1.1					
Hedef 1.1 Performansı					
Sorumlu Birim					
Performans Göstergesi	Hedefe Etkisi (%)	Plan Dönemi Başlangıç Değeri (A)	İzleme Dönemindeki Yıl Sonu Hedeflenen Değer (B)	İzleme Dönemindeki Gerçekleşme Değeri (C)	Performans (%) (C-A)/(B-A)
PG1.1.1					
PG 1.1.2					
Hedefe İlişkin Değerlendirmeler					